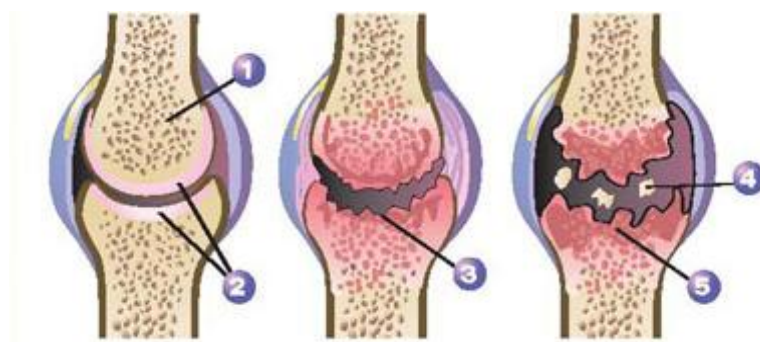


Artrose bij de hond

Gewrichtsproblemen bij de hond en kat komen helaas vaak voor. De meest voorkomende vorm is artrose. Hierbij is het kraakbeen dat in de gewrichten zit aangetast. Dit kraakbeen zorgt er normaal gesproken voor dat de botten in een gewricht gemakkelijk en soepel ten opzichte van elkaar kunnen bewegen en fungeert bovendien als een soort stootkussen. Wanneer er sprake is van artrose, is dit kraakbeen beschadigd en verdwijnt de beschermende functie van het kraakbeen. Hierdoor kan een vorm van gewrichtsontsteking optreden waardoor het kraakbeen nog verder wordt aangetast. Dit wordt dan een negatieve spiraal. Door deze kraakbeenaantasting en gewrichtsontsteking zullen bewegingen van dit gewricht pijnlijk worden en zal de hond dit gewricht zoveel mogelijk ontlasten. Artrose treedt meestal op in de schouder, elleboog, heup of knie. Afhankelijk van welk gewricht aangetast is zul je zien dat de hond kreupel (mank) gaat lopen om het gewricht te ontlasten.

In deze figuur wordt weergegeven wat er gebeurt bij artrose; links een gezond gewricht, in het midden een gewricht dat is aangetast door artrose, rechts een ontstoken gewricht met ernstige artrose.



1. Bot
2. Kraakbeen
3. Kraakbeenslijtage
4. Losse stukjes kraakbeen in de gewrichtsspleet
5. Verdere slijtage van het kraakbeen

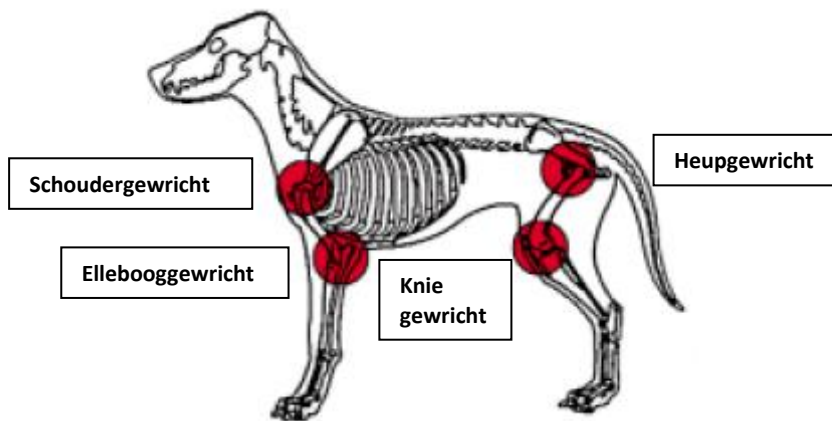
Artrose kan meerdere oorzaken hebben. Het kan ontstaan zijn na een beschadiging van het gewricht door een ongeluk, door een infectie of overbelasting. Vaak ook is er sprake van erfelijke aanleg. Een belangrijke oorzaak is dysplasie (zoals heupdysplasie HD) waarbij de gewrichten al vanaf de geboorte niet goed op elkaar aansluiten en slijtage veroorzaken. Dit zien we voornamelijk bij de grotere hondenrassen. Daarom is het voor jonge honden van grote rassen belangrijk om de gewrichten tijdens de groei niet te veel te belasten.

Symptomen

- Startkreupelheid; de hond heeft moeite met opstaan na een periode van rust. Dit is vaak extra duidelijk als de hond ́s ochtends uit de mand komt. Soms loopt de hond echt kreupel
- De hond wordt minder actief en houdt een lange wandeling of inspanning minder goed vol
- Soms gaat de hond likken of bijten in de buurt van het aangetaste gewricht

Artrose bij de hond

De meest aangetaste gewrichten bij artrose bij de hond



Diagnose

De diagnose artrose wordt gesteld door de dierenarts. Vaak zijn de anamnese (datgene wat u opmerkt aan de hond) en de symptomen al zo duidelijk dat de diagnose artrose zeer waarschijnlijk is. Om de diagnose met zekerheid te stellen zullen we een röntgenfoto moeten maken van de pijnlijke gewrichten.

Behandeling

Echte artrose is helaas niet meer te genezen. Het aangetaste kraakbeen herstelt in de regel niet meer. Wat we wel kunnen is het slijtageproces van het kraakbeen proberen te vertragen en eventuele pijn te behandelen. Het is belangrijk de gewrichten zo min mogelijk te belasten. Hiervoor is gedoseerde beweging nodig. Bewegingen die de gewrichten extra belasten zijn uit den boze. Dit zijn bewegingen waarbij veel kracht op de gewrichten komt te staan. Voorbeelden hiervan zijn balspelletjes, op de bank/van de bank of in de auto springen, korte sprintjes e.d. Bewegingen die de gewrichten weinig belasten zijn zwemmen, meerdere kortere wandelingen en rechte bewegingen (dus een beweging rechtdoor zonder scherpe bochten te hoeven maken). Voor hoge drempels kunt u misschien een opstapje maken.

Bewegingsadvies:



Wel doen: dagelijks meerdere korte wandelingetjes, zwemmen, opstapjes maken



Niet doen: balspelletjes, lange wandelingen, ergens op of af springen.

Naast bewegingstherapie kunnen we de gewrichten ondersteunen met extra voedingssupplementen. Voedingssupplementen als chondroïtine en glucosamine beschermen het kraakbeen en vertragen op deze manier het slijtageproces. Hierdoor worden ook een deel van de pijnklachten verminderd. Deze voedingssupplementen hebben wij in tabletvorm, maar zitten ook in speciaal dieetvoer.

Daarnaast is het vaak nodig om de hond pijnstillers te geven. Artrose kan erg pijnlijk zijn en het gedrag van uw hond beïnvloeden. Met speciale pijnstillers voor honden kunnen we de pijn een stuk verminderen. Omdat langdurig gebruik van pijnstillers bijwerkingen kan hebben, geven we de hond het liefste niet continu pijnstillers, maar alleen wanneer het nodig is. De dierenarts zal u informeren over de juiste aanpak. Het gebruik van chondroïtine en glucosamine verlaagt vaak de benodigde hoeveelheid pijnstilling en is daarom aan te raden. Dieren met overgewicht belasten hun gewrichten extra zwaar. Daarom is het belangrijk dat uw hond het juiste gewicht heeft.